

## Тренировочная работа №4 по ИСТОРИИ

9 класс

14 апреля 2026 года

Вариант ИС2590401

Выполнена: ФИО \_\_\_\_\_ класс \_\_\_\_\_

### Инструкция по выполнению работы

Тренировочная работа состоит из двух частей, включающих в себя 24 задания. Часть 1 содержит 17 заданий с кратким ответом, часть 2 содержит 7 заданий с развёрнутым ответом.

На выполнение тренировочной работы по истории отводится 3 часа (180 минут).

Ответы к заданиям 1–17 записываются в виде цифры, последовательности цифр или слова (словосочетания). Ответ запишите в поле ответа в тексте работы.

К заданиям 18–24 следует дать развёрнутый ответ. Задания 18–20 предусматривают анализ исторического источника. Задания 21–24 предусматривают разные виды работы с историческим материалом: установление причинно-следственных связей (21), анализ исторического текста, поиск и исправление в нём ошибок (22), сравнение исторических событий и явлений (23), анализ исторической ситуации, связанной с деятельностью исторической личности (24). Задания 18–24 выполняются на отдельном листе.

Все записи выполняются яркими чёрными чернилами. Допускается использование гелевой или капиллярной ручки.

При выполнении заданий можно пользоваться черновиком. **Записи в черновике не учитываются при оценивании работы.**

Баллы, полученные Вами за выполненные задания, суммируются. Постарайтесь выполнить как можно больше заданий и набрать наибольшее количество баллов.

*Желаем успеха!*

## Часть 1

**Ответами к заданиям 1–17 являются цифра, последовательность цифр или слово (словосочетание). Ответ запишите в тексте работы. Имена российских государей следует писать только буквами (например: Николай Второй).**

- 1** Установите соответствие между событиями и годами: к каждой позиции первого столбца подберите соответствующую позицию из второго столбца.

СОБЫТИЕ	ГОД
А) подписание Столбовского мирного договора	1) 1485 г.
Б) вступление России в Семилетнюю войну	2) 1521 г.
В) вхождение Рязани в состав Московского государства	3) 1617 г.
	4) 1757 г.
	5) 1806 г.

Запишите в таблицу выбранные цифры под соответствующими буквами.

Ответ:

А	Б	В

- 2** Расположите в хронологической последовательности исторические события. Запишите цифры, которыми обозначены исторические события, в правильной последовательности в таблицу.

- 1) начало создания военных поселений
- 2) битва при Аустерлице
- 3) образование Северного общества декабристов
- 4) учреждение министерств

Ответ: 

--	--	--	--

- 3** Заполните пропуск в предложении.  
Должность особого чиновника в Российской империи с 1889 г., осуществлявшего административную власть по отношению к крестьянам (сельским обществам) и ограниченную судебную власть по отношению ко всему населению, получила название \_\_\_\_\_ начальник.

Ответ: \_\_\_\_\_.

**4** Какие из перечисленных событий (процессов) относятся к периоду княжения Владимира Святославовича? Выберите два события (процесса) и запишите цифры, под которыми они указаны.

- 1) начало создания первого свода законов Руси – Русской Правды
- 2) крещение Руси
- 3) битва на реке Калке
- 4) восстание древлян
- 5) осада Корсуня

Ответ:

--	--

**5** Ниже приведён перечень терминов(названий). Все они, за исключением одного, относятся к периоду XIV–XV в.

- 1) *междоусобная война*; 2) *Государь всея Руси*; 3) *«Совет всея земли»*;  
4) *ордынский выход*; 5) *автокефалия*.

Найдите и запишите порядковый номер термина, «выпадающего» из данного ряда.

Ответ:

--

**6** Прочитайте четыре предложения. Два из них являются тезисами (положениями, которые требуется аргументировать). Другие два содержат факты, которые могут послужить для аргументации этих тезисов. Подберите для каждого из тезисов соответствующий ему факт. Номера соответствующих предложений запишите в таблицу.

- 1) Под влиянием опыта развития европейских стран Пётр I решился на серьёзные политические преобразования.
- 2) В 1696 году неудачей закончился поход против Османской империи.
- 3) В 1711 году был создан Правительствующий Сенат, обладающий законодательными, исполнительными и судебными полномочиями.
- 4) В XVII веке Петром I была предпринята попытка закрепить на побережье Азовского моря.

Номер предложения, содержащего					
тезис 1		факт 1		тезис 2	
факт 2		тезис 1		факт 1	
Ответ:					

7

Используя данные статистической таблицы, завершите представленные ниже суждения, соотнеся их начала и варианты завершения.

*Изменение пропорций  
посевов важнейших сельскохозяйственных культур  
в Сибири в начале XX в. (в %)*

Сельскохозяйственные культуры	1905 г.	1915 г.
Пшеница	36,6	45,4
Рожь	26,1	15,8
Овёс	26,3	32,0
Картофель	1,9	2,0

НАЧАЛО СУЖДЕНИЯ

ВАРИАНТ ЗАВЕРШЕНИЯ  
СУЖДЕНИЯ

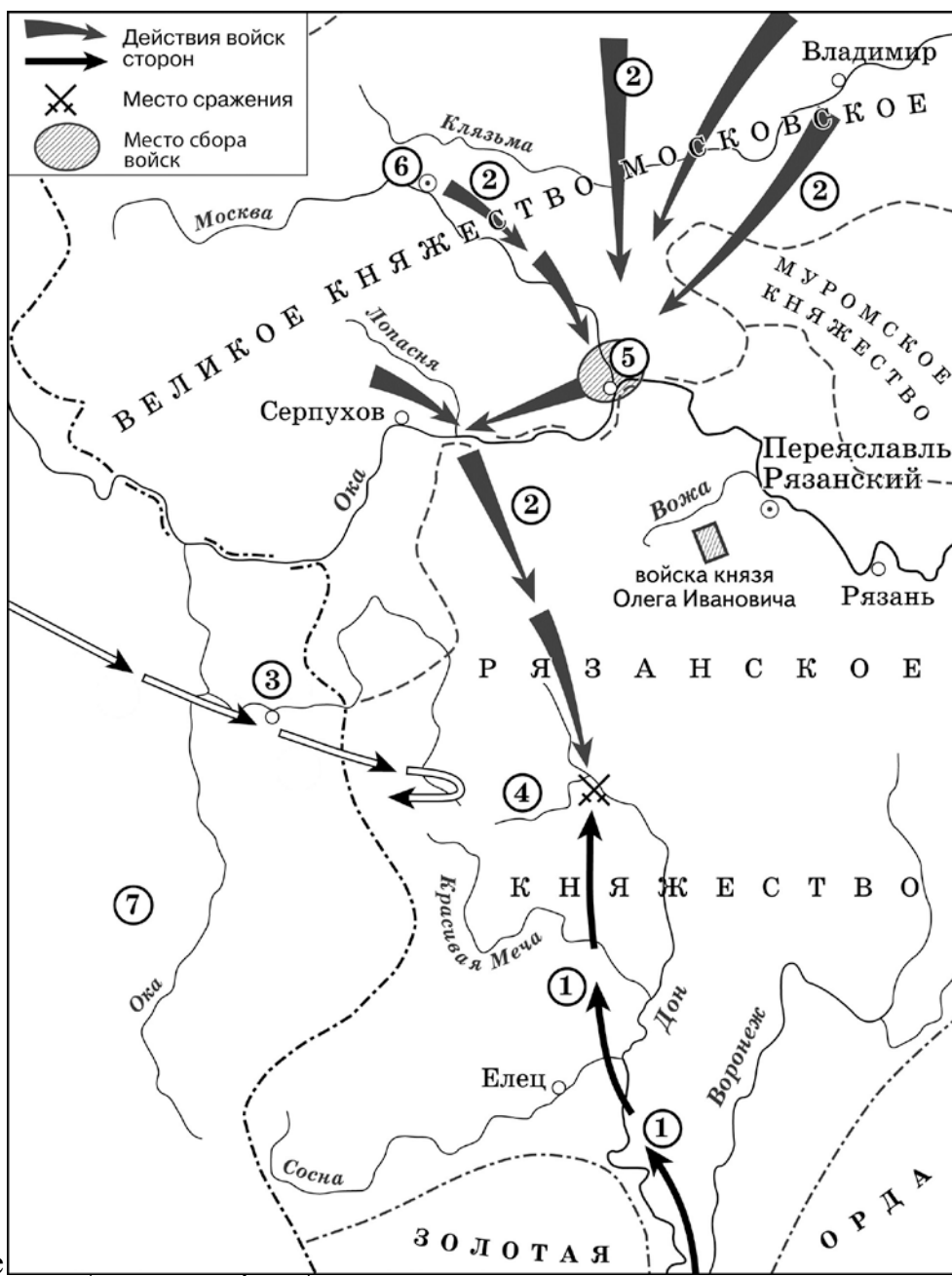
- |   |   |
|---|---|
| <p>А) Примерно третью часть посевов в 1915 г. составлял(-а)</p> <p>Б) Наименьшую часть посевов в указанный период составлял(-а)</p> <p>В) Доля посевов ржи в указанный период</p> | <p>1) снизилась</p> <p>2) картофель</p> <p>3) возросла</p> <p>4) пшеница</p> <p>5) овёс</p> |
|---|---|

Запишите в таблицу выбранные цифры под соответствующими буквами.

Ответ:

А	Б	В

**Рассмотрите схему и выполните задания 8–10.**  
**Рассмотрите схему и выполните задания 8–10.**



**8** Укажите граница

**8** Российского государства. Ответ запишите словом.

Укажите князя, осуществлявшего общее руководство войсками, действия которых обозначены на схеме цифрой «2». Ответ запишите словом.  
 Ответ: \_\_\_\_\_.

Ответ: \_\_\_\_\_.

**9** Назовите монарха, в период правления которого в состав Российского

**9** государства вошло княжество, обозначенное на схеме цифрой «7», в период событий, отражённых на схеме, называлось Великое княжество \_\_\_\_\_».

Ответ: \_\_\_\_\_.

**10** Прочитайте отрывок из текста и укажите цифру, обозначающую на схеме город, название которого пропущено в данном отрывке.

«.. В грозный час опасности, нависшей над русской землёй, князь проявил исключительную энергию. По его призыву стали собираться воинские отряды, ополчения крестьян и горожан. Вся Русь поднялась на борьбу с врагом. Сбор русских войск был назначен в \_\_\_\_\_, куда из Москвы выступило ядро русского войска. По разным дорогам отдельно шёл двор самого князя, полки его двоюродного брата Владимира Андреевича Серпуховского и полки белозерских, ярославских и ростовских князей. В составе войска находились литовцы, белорусы и украинцы; горожане Полоцка, Друцка, Брянска и Пскова. После прихода ратей в \_\_\_\_\_ был проведён смотр. Собранное войско поражало своей многочисленностью...»

Ответ:

**11** Рассмотрите изображение и ответьте на вопрос.

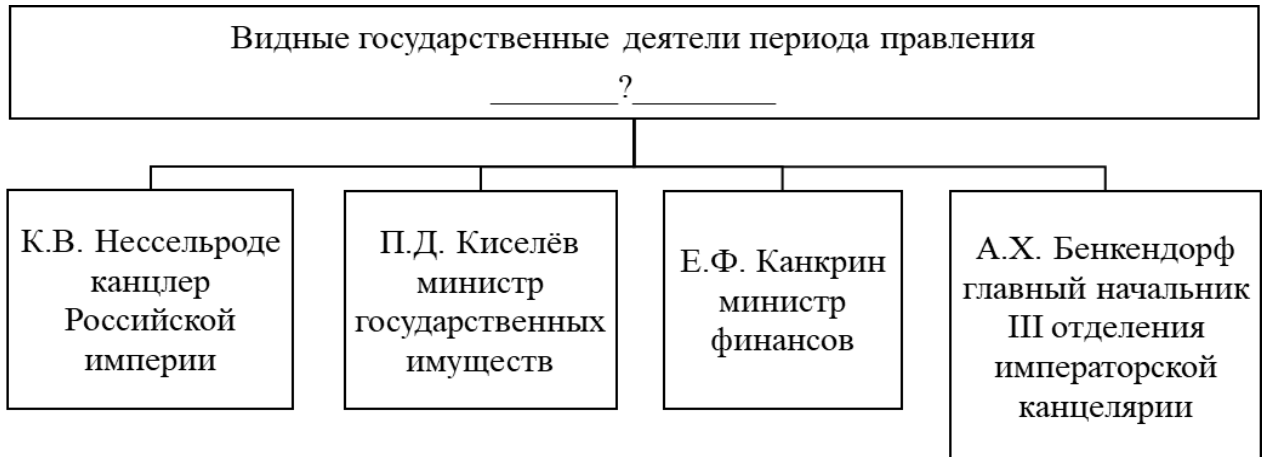


Какое событие (процесс) произошло в годы правления императора, в память о коронации которого выпущен данный памятный жетон?

- 1) подписание указа о свободе предпринимательства
- 2) продажа Аляски США
- 3) создание «Союза спасения»
- 4) реформа государственных крестьян П.Д. Киселёва

Ответ:

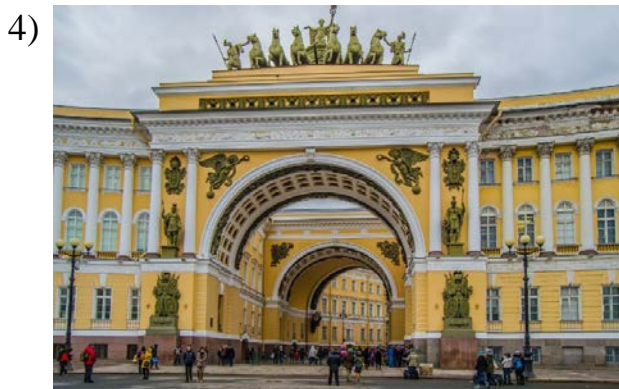
**12** Заполните пропуск в схеме.



Ответ: \_\_\_\_\_.

**Ознакомьтесь с перечнем и изображениями памятников культуры и выполните задания 13 и 14.**

- 1) «Путешествие из Петербурга в Москву»
- 2) «Повесть о Великом князе Московском»
- 3) «Калязинская челобитная»



**13** Какие из приведённых памятников культуры были созданы в XVIII в.? Выберите два памятника культуры и запишите в таблицу цифры, под которыми они указаны.

Ответ: 

--	--

- 14** Создателем какого из приведённых памятников культуры был К.И. Росси? Укажите порядковый номер этого памятника культуры.

Ответ:

**Прочитайте перечень событий, процессов из истории зарубежных стран и выполните задания 15–17.**

- 1) развитие демократии в древних Афинах
- 2) Крестовые походы
- 3) укрепление абсолютной монархии во Франции
- 4) образование независимых государств в Латинской Америке

- 15** Участником какого из перечисленных событий, процессов был Фридрих I Барбаросса? Укажите порядковый номер этого события, процесса.

Ответ:

- 16** В ходе какого из перечисленных событий, процессов был совершён переход армии С. Боливара через Анды? Укажите порядковый номер этого события или процесса.

Ответ:

**17**

К какому событию или процессу имеет непосредственное отношение приведённый ниже фрагмент исторического источника? Укажите порядковый номер этого события, процесса.

«Должности он сделал избирательными по жребию из тех, которых предварительно выберет каждая из фил. Намечала же каждая фила на должности девяти архонтов десятерых, которым эти должности и присуждались по жребию. Поэтому и теперь ещё сохраняется такой порядок, что каждая фила намечает по десять человек, а из них потом должностные лица избираются при помощи бобов. Доказательством же того, что он сделал должности выборными соответственно имуществу людей, является закон о казначеях, которым пользуются ещё и теперь; закон предписывает избирать казначеев из пентакосиомедимнов. Такие законы издал Солон о девяти архонтах».

Ответ:

**Часть 2**

**Для записи ответов на задания этой части (18–24) используйте отдельные листы. Запишите сначала номер задания (18, 19 и т. д.), а затем развёрнутый ответ на него. Ответы записывайте чётко и разборчиво.**

**Прочитайте фрагмент исторического источника и выполните задания 18–20. Используйте в ответах информацию текста, а также знания из курса истории.**

Прочитайте отрывок из записок исторического деятеля.

«Мой отец был другом великого князя \_\_\_\_\_, а моя мать близко связана ещё с детства с великой княгиней Марией. Эта двойная связь не могла нравиться императрице, стремившейся расстроить малейшие пристрастия своего сына. Она выразила настойчивое желание, чтобы мой отец отправился служить в Молдавскую армию, находившуюся уже как год под командованием князя Потёмкина, а некоторое время спустя отстранила от двора мою мать, которая навлекла на себя немилость и великого князя, старавшись вернуть его к чувствам нежности к супруге.

Спустя некоторое время мы отправились в Дерпт дожидаться возвращения отца, который усилил дурное расположение к себе императрицы, отслужив с отличием и, вопреки её желанию, получив награды благодаря положительной рекомендации князя Потёмкина, из глубины Бессарабии деспотически правившего петербургским двором.

Прошли три года. Отца отправили в Ригу, где он командовал кавалерийской бригадой.

В ту пору умерла императрица: её долгое царствование заставило считать её бессмертной. Её триумфы, завоевания, великолепие её двора вознесли её в ранг полубогов. Весь Петербург и пансион плакали, но Москва – это пристанище всех недовольных, всех опальных, а с ней и здоровая часть России, уставшая от высокомерия фаворитов, с радостью праздновала смерть государыни, чья частная жизнь была скандалом, и чьи руки, ослабленные возрастом, а также сластолюбие, позволили упустить бразды правления империей.

\_\_\_\_\_, чей подозрительный характер, вспыльчивость и капризы были известны и лишь усилились злобой и подлостью придворных, вызвал ужас в этом дворе, ставшем его собственным, и в котором он так долго наталкивался на презрение; а также в гвардейцах, свергнувших с трона его отца, которые от удобной жизни и ослабленной дисциплины перешли к суровой активности, к тиранической и пристрастной дисциплине».

**18** Укажите с точностью до десятилетия период, когда произошли описываемые события. Укажите исторического деятеля, чьё имя дважды пропущено в тексте.

**19** Что, по словам автора, усилило дурное расположение императрицы к его отцу? Почему, по мнению автора, Москва «с радостью праздновала смерть государыни»?

**20** Укажите два любых мирных договора, заключённых Российской империей в период правления императрицы, упоминаемой в тексте.

*Задания 21–24 предусматривают разные виды работы с историческим материалом: установление причинно-следственных связей (21), анализ исторического текста, поиск и исправление в нём ошибок (22), сравнение исторических событий и явлений (23), анализ исторической ситуации, связанной с деятельностью исторической личности (24). Выполняя эти задания, обращайте внимание на формулировку каждого вопроса.*

**21** Что из перечисленного стало одним из последствий экономического кризиса 1900–1903 гг.?

- введение золотого стандарта рубля
- образование монополистических объединений в российской промышленности
- мощный подъём железнодорожного строительства
- отмена подушной подати

Объясните, как выбранное Вами положение связано с экономическим кризисом 1900–1903 гг.

**22** Объясните, как выбранное Вами положение связано с экономическим кризисом 1900–1903 гг.

Прочитайте текст, который содержит две фактические ошибки.

Северо-Восточная Русь почти не знала иноземных нашествий: сюда не доходили ни печенеги, ни половцы. Сюда Владимир Мономах послал править младшего из своих сыновей – Юрия. Он обладал неуёмной жаждой власти, первенства. Прозвище Долгорукий было дано ему не случайно. Юрий вёл войны с Волжской Булгарией, Новгородом. Свои «долгие руки» он протянул и к Киеву. В борьбе Юрию Долгорукому помогал черниговский князь Святослав Ольгович. Однажды Юрий пригласил Святослава приехать для переговоров в пограничный городок Москву и передал ему через своих гонцов: «Приде ко мне, брате, в Москов». Их встреча произошла в 1223 г., так Москва была впервые упомянута в летописи. Этот год считается годом основания Москвы. Юрий правил огромным и богатым краем, который всё более обособлялся от Киева. При Юрии Долгоруком Ростово-Суздальское княжество стало одним из самых сильных на Руси. Усиление княжества продолжилось при сыне Юрия Долгорукого – Данииле Московском.

Найдите фактические ошибки и исправьте их. Ответ оформите следующим образом (обязательно заполните обе колонки таблицы).

Положение текста, в котором допущена ошибка	Исправленное положение текста
1)	
2)	

**23** Существует точка зрения, что система управления Российским государством в годы царствований Петра I и Анны Иоанновны имела общие черты. Приведите не менее двух общих черт.

**24** В течение XVI–XVII веков российские монархи созывали Земские соборы для совместного принятия решений об управлении государством. Однако последний Земский Собор в полном составе собрался в 1653 г.

1. Назовите монарха, по решению которого был созван Земский собор 1653 г.
2. Укажите вопрос, который решался на Земском соборе в 1653 г.
3. Почему монархи прекратили созывать Земские соборы в XVII веке? Укажите одну причину.

## Тренировочная работа №4 по ИСТОРИИ

9 класс

14 апреля 2026 года

Вариант ИС2590402

Выполнена: ФИО \_\_\_\_\_ класс \_\_\_\_\_

### Инструкция по выполнению работы

Тренировочная работа состоит из двух частей, включающих в себя 24 задания. Часть 1 содержит 17 заданий с кратким ответом, часть 2 содержит 7 заданий с развёрнутым ответом.

На выполнение тренировочной работы по истории отводится 3 часа (180 минут).

Ответы к заданиям 1–17 записываются в виде цифры, последовательности цифр или слова (словосочетания). Ответ запишите в поле ответа в тексте работы.

К заданиям 18–24 следует дать развёрнутый ответ. Задания 18–20 предусматривают анализ исторического источника. Задания 21–24 предусматривают разные виды работы с историческим материалом: установление причинно-следственных связей (21), анализ исторического текста, поиск и исправление в нём ошибок (22), сравнение исторических событий и явлений (23), анализ исторической ситуации, связанной с деятельностью исторической личности (24). Задания 18–24 выполняются на отдельном листе.

Все записи выполняются яркими чёрными чернилами. Допускается использование гелевой или капиллярной ручки.

При выполнении заданий можно пользоваться черновиком. **Записи в черновике не учитываются при оценивании работы.**

Баллы, полученные Вами за выполненные задания, суммируются. Постарайтесь выполнить как можно больше заданий и набрать наибольшее количество баллов.

*Желаем успеха!*

## Часть 1

**Ответами к заданиям 1–17 являются цифра, последовательность цифр или слово (словосочетание). Ответ запишите в тексте работы. Имена российских государей следует писать только буквами (например: Николай Второй).**

- 1** Установите соответствие между событиями и годами: к каждой позиции первого столбца подберите соответствующую позицию из второго столбца.

СОБЫТИЕ	ГОД
А) Соляной бунт в Москве	1) 1097 г.
Б) Любечский съезд князей	2) 1223 г.
В) введение Табели о рангах	3) 1648 г.
	4) 1722 г.
	5) 1783 г.

Запишите в таблицу выбранные цифры под соответствующими буквами.

Ответ:

А	Б	В

- 2** Расположите в хронологической последовательности исторические события. Запишите цифры, которыми обозначены исторические события, в правильной последовательности в таблицу.

- 1) роспуск Верховного тайного совета
- 2) начало правления императрицы Елизаветы Петровны
- 3) издание манифеста о вольности дворянства
- 4) ссылка А.Д. Меншикова в Берёзов

Ответ:

--	--	--	--

- 3** Заполните пропуск в предложении.  
Железная дорога из Центральной России до Владивостока, крупнейший в мире инфраструктурный проект, получила название \_\_\_\_\_ магистраль.

Ответ: \_\_\_\_\_.

**4** Какие из перечисленных городов были центрами самостоятельных земель (княжеств) в период раздробленности государства Русь? Выберите два города и запишите цифры, под которыми они указаны.

- 1) Самара
- 2) Якутск
- 3) Смоленск
- 4) Итиль
- 5) Рязань

Ответ: 

--	--

**5** Ниже приведён перечень терминов (названий). Все они, за исключением одного, относятся к XVI веку.

*1) приказы; 2) местничество; 3) Синод; 4) пожилое; 5) кормления.*

Найдите и запишите порядковый номер термина, «выпадающего» из данного ряда.

Ответ: 

--

**6** Прочитайте четыре предложения. Два из них являются тезисами (положениями, которые требуется аргументировать). Другие два содержат факты, которые могут послужить для аргументации этих тезисов. Подберите для каждого из тезисов соответствующий ему факт. Номера соответствующих предложений запишите в таблицу.

- 1) Территории, приобретённые в ходе Северной войны, имели большое значение для развития экономики страны.
- 2) Получив от Петра I Невьянский завод, Н. Н. Демидов быстро развернулся и к 1725 г. основал на Урале ещё шесть заводов.
- 3) В правление Петра I были предприняты меры для развития промышленного производства.
- 4) В период с 1717 по 1726 годы объём экспорта через порт Петербурга вырос в 9 раз, а объём импорта – в 7 раз.

Номер предложения, содержащего				
тезис 1		факт 1		тезис 2
факт 2				
Ответ:				

7

Используя данные статистической таблицы, завершите представленные ниже суждения, соотнеся их начала и варианты завершения.

*Изменение пропорций  
посевов важнейших сельскохозяйственных культур  
в Европейской России в начале XX в. (в %)*

Сельскохозяйственные культуры	1905 г.	1915 г.
Пшеница	22,3	24,2
Рожь	34,1	32,1
Ячмень	9,3	11,0
Картофель	3,4	3,7

## НАЧАЛО СУЖДЕНИЯ

ВАРИАНТ ЗАВЕРШЕНИЯ  
СУЖДЕНИЯ

- А) Примерно десятую часть посевов в указанный период составлял(-а)
- Б) Наименьшую часть посевов в указанный период составлял(-а)
- В) Доля посевов ржи в указанный период

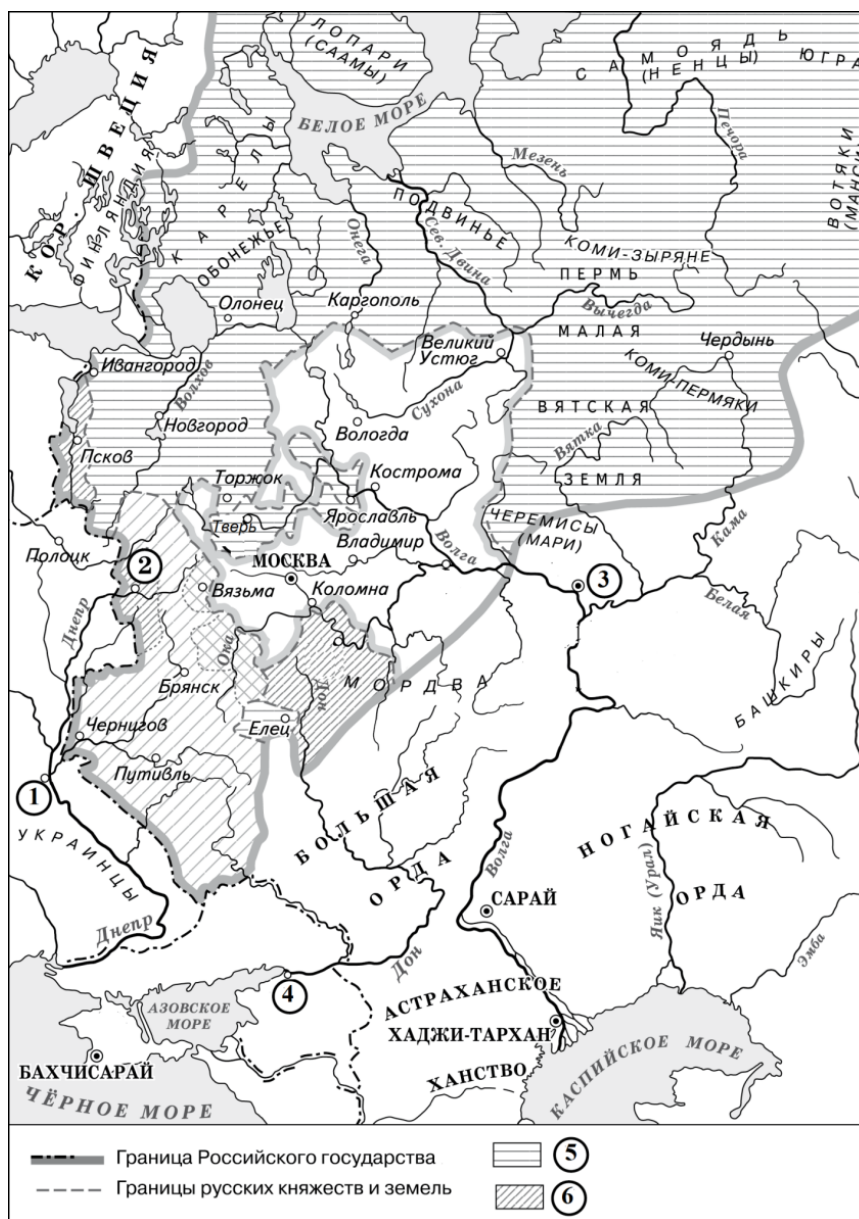
- 1) снизилась
- 2) картофель
- 3) возросла
- 4) пшеница
- 5) ячмень

Запишите в таблицу выбранные цифры под соответствующими буквами.

Ответ:

А	Б	В

**Рассмотрите схему и выполните задания 8–10.**



**8** Укажите век, к которому относится обозначенная на схеме граница Российского государства. Ответ запишите словом.

Ответ: \_\_\_\_\_.

**9** Назовите монарха, в период правления которого в состав Российского государства вошли территории, обозначенные в легенде схемы цифрой «6».

10

Прочитайте отрывок из сочинения историка и укажите цифру, обозначающую на схеме город, название которого пропущено в данном отрывке.

«Плодородные земли Среднего Поволжья привлекали к себе вождельные взоры русского дворянства. Устами одного из своих идеологов – Ивана Пересветова – оно сформулировало задачу присоединения \_\_\_\_\_.

В городе проживало около 20–30 тыс. жителей, а также много полоняников. Город был центром транзитной торговли со странами Востока. Торговые связи Среднего Поволжья с Русским государством постепенно крепки. Русские торговые люди часто посещали \_\_\_\_\_, а в Москве находилась специальная слобода, заселённая купцами из этого города».

Ответ:

11

Рассмотрите изображение и ответьте на вопрос.



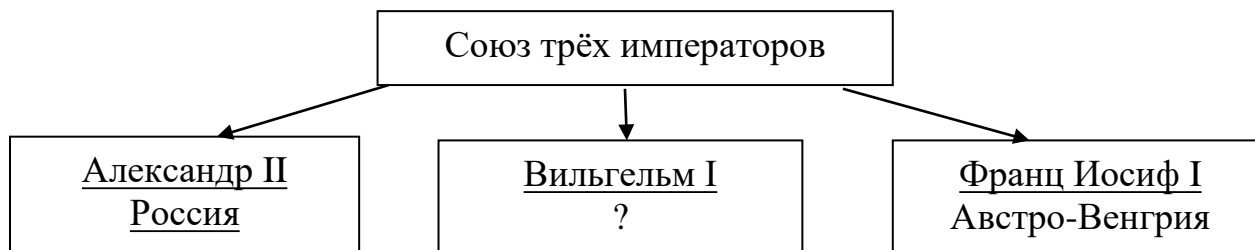
Какое событие (процесс) произошло в годы правления императора, в честь коронации которого был выпущен данный памятный жетон?

- 1) отмена выкупных платежей
- 2) «Кровавое воскресенье»
- 3) введение всеобщей воинской повинности
- 4) открытие железной дороги Петербург-Москва

Ответ:

12

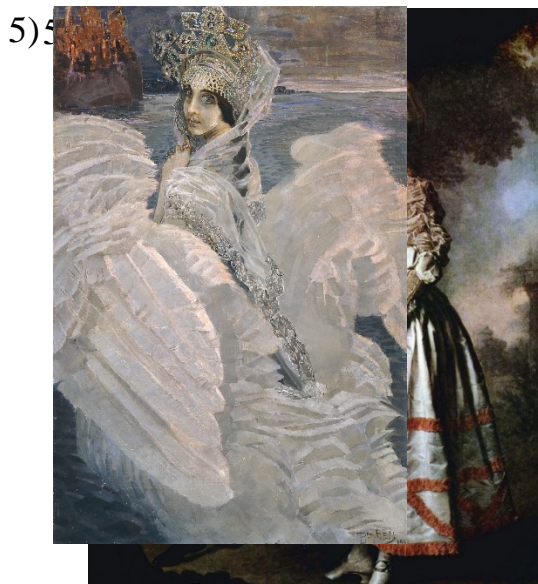
Заполните пропуск в схеме.



Ответ: \_\_\_\_\_.

**Ознакомьтесь с перечнем и изображениями памятников культуры и выполните задания 13 и 14.**

- 1) «Путешествие из Петербурга в Москву»
- 2) «Повесть о Брате Карамзинов» в Московском»
- 3) «Калашника» челобитная»
- 4)



13

Какие из приведённых памятников культуры были созданы в XVIII в.? Выберите два памятника культуры и запишите в таблицу цифры, под которыми

13

они указаны. Выберите два памятника культуры были созданы в XVIII в.? Выберите два памятника культуры и запишите в таблицу цифры, под которыми они указаны.

Ответ:

--	--

Ответ:

14

Создателем какого из приведённых памятников культуры был М.А. Врубель? Укажите порядковый номер этого памятника культуры.

14

Создателем какого из приведённых памятников культуры был К.И. Росси? Укажите порядковый номер этого памятника культуры.

Ответ:

--

Ответ:

--

**Прочитайте перечень событий, процессов из истории зарубежных стран и выполните задания 15–17.**

- 1) образование державы Александра Македонского
- 2) Реконкиста и образование централизованных государств на Пиренейском полуострове
- 3) Английская революция XVII в.
- 4) объединение Италии

**15** Участником какого из перечисленных событий, процессов был Оливер Кромвель? Укажите порядковый номер этого события или процесса.

Ответ:

**16** В ходе какого из перечисленных событий, процессов произошла битва при Гавгамелах? Укажите порядковый номер этого события или процесса.

Ответ:

**17** К какому событию или процессу имеет непосредственное отношение приведённый ниже фрагмент исторического источника? Укажите порядковый номер этого события, процесса.

«Столь же сожалею об экспедиции Гарибальди, и я делаю и буду делать то, что возможно, чтобы она не вызвала новых осложнений. Я не помешал Гарибальди провести в жизнь свой проект; чтобы это сделать, пришлось бы применить силу. А ведь правительство не может пренебрегать огромной непопулярностью, которая на него обрушилась бы, если бы оно захотело остановить Гарибальди... Желая рассеять интриги оппозиции накануне выборов... я не могу применять насильственные меры, чтобы помешать помощи, предназначенной для Сицилии».

Ответ:

**Часть 2**

*Для записи ответов на задания этой части (18–24) используйте отдельные листы. Запишите сначала номер задания (18, 19 и т. д.), а затем развёрнутый ответ на него. Ответы записывайте чётко и разборчиво.*

*Прочитайте фрагмент исторического источника и выполните задания 18–20. Используйте в ответах информацию текста, а также знания из курса истории.*

Прочитайте отрывок из записок исторического деятеля.

«В нашем комитете самым пылким был Строганов, самым рассудительным – Новосильцев, наиболее осторожным и искренно желавшим принять участие в делах – Кочубей; я же был самым бескорыстным и всегда старался успокоить слишком сильное нетерпение других.

Те, кто побуждал императора принять немедленно энергичные меры, мало знали его. Такие настояния всегда вызывали в нём стремление отступить, поэтому они были совершенно нецелесообразны и только могли колебать его доверие. Но всё же ввиду того, что император жаловался на своих министров и ни одним из них не был доволен, неофициальный комитет, оставив пока в стороне вопрос о смене министров, занялся обсуждением способов, при помощи которых можно было бы выйти из области мечтаний и твёрдыми шагами вступить на почву практических мероприятий. Решено было, что Строганов возьмёт на себя обязанности прокурора первого департамента Правительствующего сената. Новосильцев был назначен секретарём императора. Положение это давало ему многие преимущества, так как теперь всякая бумага, поступавшая на имя государя, могла проходить через его руки, и кроме того, он получал право объявлять императорские указы. Был ещё пятый член неофициального комитета, Лагарп, воспитатель императора, приехавший навестить своего бывшего воспитанника по его воцарении.

Лагарп не присутствовал на наших послеобеденных собраниях, но постоянно подавал императору докладные записки с подробным обзором всех отраслей администрации. Первое время мы читали их на наших тайных заседаниях, но затем, благодаря нескончаемой длине этих записок, мы стали поочерёдно брать их к себе на дом, чтобы прочесть на досуге».

**18** Укажите с точностью до четверти века период, когда произошли описываемые события. Укажите название упоминаемого в отрывке неофициального комитета.

**19** Почему, по словам автора, побуждения императора к энергичным мерам не давали результатов? Почему автор называет пятым членом неофициального комитета Лагарпа, не присутствовавшего на их собраниях?

- 20** Укажите две любые территории, вошедшие в состав Российского государства в период правления упоминаемого в тексте императора.

*Задания 21–24 предусматривают разные виды работы с историческим материалом: установление причинно-следственных связей (21), анализ исторического текста, поиск и исправление в нём ошибок (22), сравнение исторических событий и явлений (23), анализ исторической ситуации, связанной с деятельностью исторической личности (24). Выполняя эти задания, обращайте внимание на формулировку каждого вопроса.*

- 21** Что из перечисленного стало одним из последствий аграрной реформы П.А. Столыпина?

- ликвидация общинного землевладения в России
- отмена временнообязанного положения крестьян
- уничтожение частной собственности на землю
- рост численности российского рабочего класса

Объясните, как выбранное Вами положение связано с аграрной реформой П.А. Столыпина.

- 22** Прочитайте текст, который содержит две фактические ошибки.

В 1113 г. умер великий князь киевский Святополк Изяславович. После его смерти в Киеве произошло народное восстание, в ходе которого были ограблены дома должностных лиц и ростовщиков. Опасаясь дальнейших погромов, собравшиеся в Софийском соборе бояре призвали на княжение известного своими победами над хазарами переяславского князя Владимира Мономаха. Мономах, приняв великое княжение, создал «Устав Владимира Всеволодовича», облегчавший положение закупов, рядовичей, холопов. Княжение Владимира Мономаха было периодом последнего усиления Киевской Руси. Его наследник, Игорь Старый, не смог предотвратить распада Древнерусского государства на самостоятельные княжества.

Найдите фактические ошибки и исправьте их. Ответ оформите следующим образом (обязательно заполните обе колонки таблицы).

Положение текста, в котором допущена ошибка	Исправленное положение текста
1)	
2)	

**23** Существует точка зрения, что внешняя политика Петра I и Екатерины II имела очевидные сходства. Приведите не менее двух общих черт.

**24** Во второй половине XVII века произошло восстание, главными участниками которого стали монахи.

1. Назовите год, когда началось вооружённое сопротивление монахов.
2. Укажите место, где восставшие монахи держали оборону.
3. Почему монахи выступили против государства? Укажите одну причину.

## Тренировочная работа №4 по ИСТОРИИ

9 класс

14 апреля 2026 года

Вариант ИС2590403

Выполнена: ФИО \_\_\_\_\_ класс \_\_\_\_\_

### Инструкция по выполнению работы

Тренировочная работа состоит из двух частей, включающих в себя 24 задания. Часть 1 содержит 17 заданий с кратким ответом, часть 2 содержит 7 заданий с развёрнутым ответом.

На выполнение тренировочной работы по истории отводится 3 часа (180 минут).

Ответы к заданиям 1–17 записываются в виде цифры, последовательности цифр или слова (словосочетания). Ответ запишите в поле ответа в тексте работы.

К заданиям 18–24 следует дать развёрнутый ответ. Задания 18–20 предусматривают анализ исторического источника. Задания 21–24 предусматривают разные виды работы с историческим материалом: установление причинно-следственных связей (21), анализ исторического текста, поиск и исправление в нём ошибок (22), сравнение исторических событий и явлений (23), анализ исторической ситуации, связанной с деятельностью исторической личности (24). Задания 18–24 выполняются на отдельном листе.

Все записи выполняются яркими чёрными чернилами. Допускается использование гелевой или капиллярной ручки.

При выполнении заданий можно пользоваться черновиком. **Записи в черновике не учитываются при оценивании работы.**

Баллы, полученные Вами за выполненные задания, суммируются. Постарайтесь выполнить как можно больше заданий и набрать наибольшее количество баллов.

***Желаем успеха!***

## Часть 1

**Ответами к заданиям 1–17 являются цифра, последовательность цифр или слово (словосочетание). Ответ запишите в тексте работы. Имена российских государей следует писать только буквами (например: Николай Второй).**

- 1** Установите соответствие между событиями и годами: к каждой позиции первого столбца подберите соответствующую позицию из второго столбца.

СОБЫТИЕ	ГОД
А) Соляной бунт в Москве	1) 1097 г.
Б) Любечский съезд князей	2) 1223 г.
В) введение Табели о рангах	3) 1648 г.
	4) 1722 г.
	5) 1783 г.

Запишите в таблицу выбранные цифры под соответствующими буквами.

Ответ:

А	Б	В

- 2** Расположите в хронологической последовательности исторические события. Запишите цифры, которыми обозначены исторические события, в правильной последовательности в таблицу.

- 1) начало создания военных поселений
- 2) битва при Аустерлице
- 3) образование Северного общества декабристов
- 4) учреждение министерств

Ответ:

--	--	--	--

- 3** Заполните пропуск в предложении.  
 Должность особого чиновника в Российской империи с 1889 г., осуществлявшего административную власть по отношению к крестьянам (сельским обществам) и ограниченную судебную власть по отношению ко всему населению, получила название \_\_\_\_\_ начальник.

Ответ: \_\_\_\_\_.

4) Какие из перечисленных городов были центрами самостоятельных земель (княжеств) в период раздробленности государства Русь? Выберите два города и запишите цифры, под которыми они указаны.

- 1) Самара
- 2) Якутск
- 3) Смоленск
- 4) Итиль
- 5) Рязань

Ответ:

--	--

5) Ниже приведён перечень терминов(названий). Все они, за исключением одного, относятся к периоду XIV–XV в.

- 1) междоусобная война; 2) Государь всея Руси; 3) «Совет всея земли»;  
4) ордынский выход; 5) автокефалия.

Найдите и запишите порядковый номер термина, «выпадающего» из данного ряда.

Ответ:

--

6) Прочитайте четыре предложения. Два из них являются тезисами (положениями, которые требуется аргументировать). Другие два содержат факты, которые могут послужить для аргументации этих тезисов. Подберите для каждого из тезисов соответствующий ему факт. Номера соответствующих предложений запишите в таблицу.

- 1) Территории, приобретённые в ходе Северной войны, имели большое значение для развития экономики страны.
- 2) Получив от Петра I Невьянский завод, Н. Н. Демидов быстро развернулся и к 1725 г. основал на Урале ещё шесть заводов.
- 3) В правление Петра I были предприняты меры для развития промышленного производства.
- 4) В период с 1717 по 1726 годы объём экспорта через порт Петербурга вырос в 9 раз, а объём импорта – в 7 раз.

Номер предложения, содержащего					
тезис 1		факт 1		факт 2	
Ответ:					

- 7) Используя данные статистической таблицы, завершите представленные ниже суждения, соотнеся их начала и варианты завершения.

*Изменение пропорций  
посевов важнейших сельскохозяйственных культур  
в Сибири в начале XX в. (в %)*

Сельскохозяйственные культуры	1905 г.	1915 г.
Пшеница	36,6	45,4
Рожь	26,1	15,8
Овёс	26,3	32,0
Картофель	1,9	2,0

НАЧАЛО СУЖДЕНИЯ

ВАРИАНТ ЗАВЕРШЕНИЯ  
СУЖДЕНИЯ

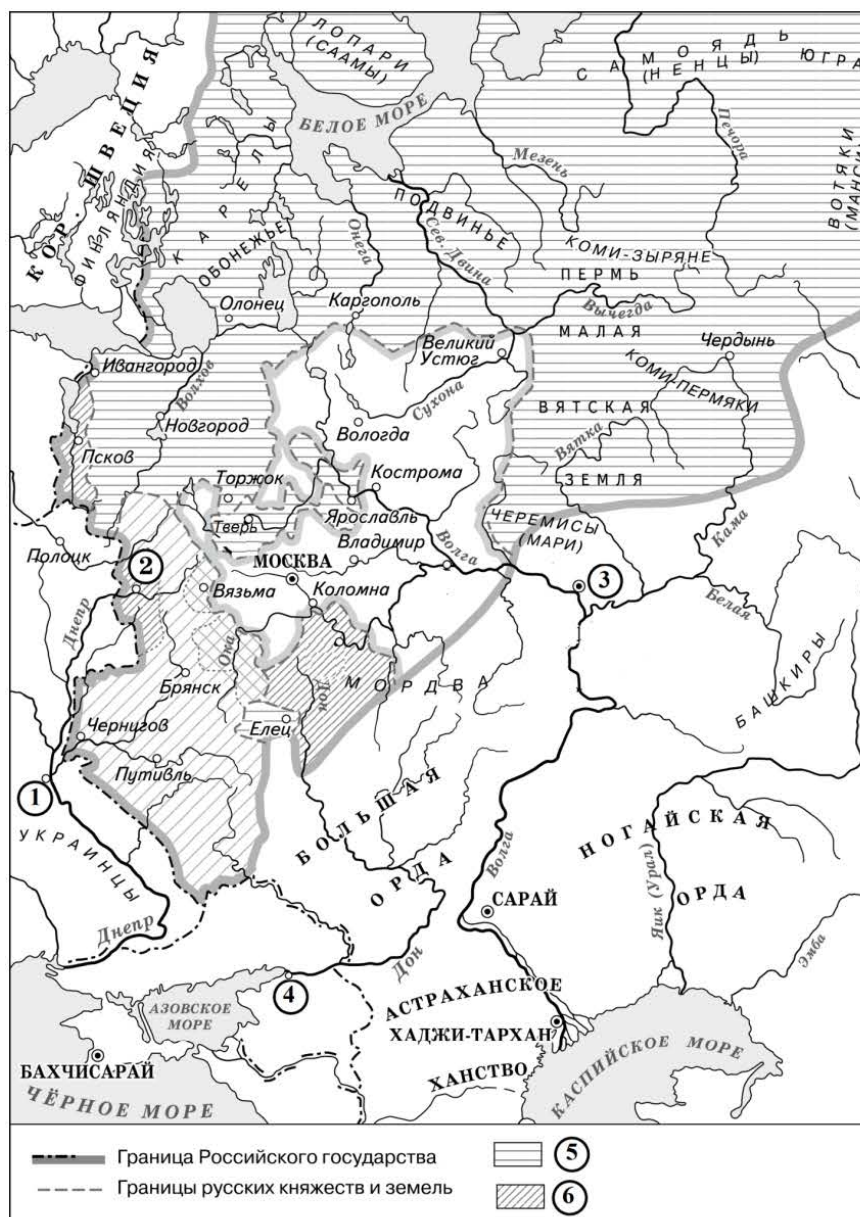
- |   |   |
|---|---|
| <p>А) Примерно третью часть посевов в 1915 г. составлял(-а)</p> <p>Б) Наименьшую часть посевов в указанный период составлял(-а)</p> <p>В) Доля посевов ржи в указанный период</p> | <p>1) снизилась</p> <p>2) картофель</p> <p>3) возросла</p> <p>4) пшеница</p> <p>5) овёс</p> |
|---|---|

Запишите в таблицу выбранные цифры под соответствующими буквами.

Ответ:

А	Б	В

**Рассмотрите схему и выполните задания 8–10.**



**8** Укажите век, к которому относится обозначенная на схеме граница Российского государства. Ответ запишите словом.

Ответ: \_\_\_\_\_.

**9** Назовите монарха, в период правления которого в состав Российского государства вошли территории, обозначенные в легенде схемы цифрой «б».

Ответ: \_\_\_\_\_.

**10** Прочитайте отрывок из сочинения историка и укажите цифру, обозначающую на схеме город, название которого пропущено в данном отрывке.

«Плодородные земли Среднего Поволжья привлекали к себе вождельные взоры русского дворянства. Устами одного из своих идеологов – Ивана Пересветова – оно сформулировало задачу присоединения \_\_\_\_\_. В городе проживало около 20–30 тыс. жителей, а также много полоняников. Город был центром транзитной торговли со странами Востока. Торговые связи Среднего Поволжья с Русским государством постепенно крепились. Русские торговые люди часто посещали \_\_\_\_\_, а в Москве находилась специальная слобода, заселённая купцами из этого города».

Ответ:

**11** Рассмотрите изображение и ответьте на вопрос.



Какое событие (процесс) произошло в годы правления императора, в честь коронации которого был выпущен данный памятный жетон?

- 1) отмена выкупных платежей
- 2) «Кровавое воскресенье»
- 3) введение всеобщей воинской повинности
- 4) открытие железной дороги Петербург-Москва

Ответ:

**12** Заполните пропуск в схеме.



Ответ: \_\_\_\_\_.

***Ознакомьтесь с перечнем и изображениями памятников культуры и выполните задания 13 и 14.***

- 1) опера «Жизнь за царя»
- 2) роман «Братья Карамазовы»
- 3) ода «Фелица»

4)



5)



**13** Какие из приведённых памятников культуры были созданы в XVIII в.? Выберите два памятника культуры и запишите в таблицу цифры, под которыми они указаны.

Ответ:

--	--

- 14 Создателем какого из приведённых памятников культуры был М.А. Врубель? Укажите порядковый номер этого памятника культуры.

Ответ:

**Прочитайте перечень событий, процессов из истории зарубежных стран и выполните задания 15–17.**

- 1) образование державы Александра Македонского
- 2) Реконкиста и образование централизованных государств на Пиренейском полуострове
- 3) Английская революция XVII в.
- 4) объединение Италии

- 15 Участником какого из перечисленных событий, процессов был Оливер Кромвель? Укажите порядковый номер этого события или процесса.

Ответ:

- 16 В ходе какого из перечисленных событий, процессов произошла битва при Гавгамелах? Укажите порядковый номер этого события или процесса.

Ответ:

- 17 К какому событию или процессу имеет непосредственное отношение приведённый ниже фрагмент исторического источника? Укажите порядковый номер этого события, процесса.

«Столь же сожалею об экспедиции Гарибальди, и я делаю и буду делать то, что возможно, чтобы она не вызвала новых осложнений. Я не помешал Гарибальди провести в жизнь свой проект; чтобы это сделать, пришлось бы применить силу. А ведь правительство не может пренебрегать огромной непопулярностью, которая на него обрушилась бы, если бы оно захотело остановить Гарибальди... Желая рассеять интриги оппозиции накануне выборов... я не могу применять насильственные меры, чтобы помешать помощи, предназначенной для Сицилии».

Ответ:

**Часть 2**

**Для записи ответов на задания этой части (18–24) используйте отдельные листы. Запишите сначала номер задания (18, 19 и т. д.), а затем развёрнутый ответ на него. Ответы записывайте чётко и разборчиво.**

**Прочитайте фрагмент исторического источника и выполните задания 18–20. Используйте в ответах информацию текста, а также знания из курса истории.**

Прочитайте отрывок из записок исторического деятеля.

«Мой отец был другом великого князя \_\_\_\_\_, а моя мать близко связана ещё с детства с великой княгиней Марией. Эта двойная связь не могла нравиться императрице, стремившейся расстроить малейшие пристрастия своего сына. Она выразила настойчивое желание, чтобы мой отец отправился служить в Молдавскую армию, находившуюся уже как год под командованием князя Потёмкина, а некоторое время спустя отстранила от двора мою мать, которая навлекла на себя немилость и великого князя, старавшись вернуть его к чувствам нежности к супруге.

Спустя некоторое время мы отправились в Дерпт дожидаться возвращения отца, который усилил дурное расположение к себе императрицы, отслужив с отличием и, вопреки её желанию, получив награды благодаря положительной рекомендации князя Потёмкина, из глубины Бессарабии деспотически правившего петербургским двором.

Прошли три года. Отца отправили в Ригу, где он командовал кавалерийской бригадой.

В ту пору умерла императрица: её долгое царствование заставило считать её бессмертной. Её триумфы, завоевания, великолепие её двора вознесли её в ранг полубогов. Весь Петербург и пансион плакали, но Москва – это пристанище всех недовольных, всех опальных, а с ней и здоровая часть России, уставшая от высокомерия фаворитов, с радостью праздновала смерть государыни, чья частная жизнь была скандалом, и чьи руки, расслабленные возрастом, а также сластолюбие, позволили упустить бразды правления империей.

\_\_\_\_\_, чей подозрительный характер, вспыльчивость и капризы были известны и лишь усилились злобой и подлостью придворных, вызвал ужас в этом дворе, ставшем его собственным, и в котором он так долго наталкивался на презрение; а также в гвардейцах, свергнувших с трона его отца, которые от удобной жизни и ослабленной дисциплины перешли к суровой активности, к тиранической и пристрастной дисциплине».

**18** Укажите с точностью до десятилетия период, когда произошли описываемые события. Укажите исторического деятеля, чьё имя дважды пропущено в тексте.

**19** Что, по словам автора, усилило дурное расположение императрицы к его отцу? Почему, по мнению автора, Москва «с радостью праздновала смерть государыни»?

**20** Укажите два любых мирных договора, заключённых Российской империей в период правления императрицы, упоминаемой в тексте.

**Задания 21–24 предусматривают разные виды работы с историческим материалом: установление причинно-следственных связей (21), анализ исторического текста, поиск и исправление в нём ошибок (22), сравнение исторических событий и явлений (23), анализ исторической ситуации, связанной с деятельностью исторической личности (24). Выполняя эти задания, обращайте внимание на формулировку каждого вопроса.**

**21** Что из перечисленного стало одним из последствий аграрной реформы П.А. Столыпина?

- ликвидация общинного землевладения в России
- отмена временнообязанного положения крестьян
- уничтожение частной собственности на землю
- рост численности российского рабочего класса

Объясните, как выбранное Вами положение связано с аграрной реформой П.А. Столыпина.

**22** Прочитайте текст, который содержит две фактические ошибки.

В 1113 г. умер великий князь киевский Святополк Изяславович. После его смерти в Киеве произошло народное восстание, в ходе которого были ограблены дома должностных лиц и ростовщиков. Опасаясь дальнейших погромов, собравшиеся в Софийском соборе бояре призвали на княжение известного своими победами над хазарами переяславского князя Владимира Мономаха. Мономах, приняв великое княжение, создал «Устав Владимира Всеволодовича», облегчавший положение закупов, рядовичей, холопов. Княжение Владимира Мономаха было периодом последнего усиления Киевской Руси. Его наследник, Игорь Старый, не смог предотвратить распада Древнерусского государства на самостоятельные княжества.

Найдите фактические ошибки и исправьте их. Ответ оформите следующим образом (обязательно заполните обе колонки таблицы).

Положение текста, в котором допущена ошибка	Исправленное положение текста
1)	
2)	

**23** Существует точка зрения, что внешняя политика Петра I и Екатерины II имела очевидные сходства. Приведите не менее двух общих черт.

**24** Во второй половине XVII века произошло восстание, главными участниками которого стали монахи.

1. Назовите год, когда началось вооружённое сопротивление монахов.
2. Укажите место, где восставшие монахи держали оборону.
3. Почему монахи выступили против государства? Укажите одну причину.

## Тренировочная работа №4 по ИСТОРИИ

9 класс

14 апреля 2026 года

Вариант ИС2590404

Выполнена: ФИО \_\_\_\_\_ класс \_\_\_\_\_

### Инструкция по выполнению работы

Тренировочная работа состоит из двух частей, включающих в себя 24 задания. Часть 1 содержит 17 заданий с кратким ответом, часть 2 содержит 7 заданий с развёрнутым ответом.

На выполнение тренировочной работы по истории отводится 3 часа (180 минут).

Ответы к заданиям 1–17 записываются в виде цифры, последовательности цифр или слова (словосочетания). Ответ запишите в поле ответа в тексте работы.

К заданиям 18–24 следует дать развёрнутый ответ. Задания 18–20 предусматривают анализ исторического источника. Задания 21–24 предусматривают разные виды работы с историческим материалом: установление причинно-следственных связей (21), анализ исторического текста, поиск и исправление в нём ошибок (22), сравнение исторических событий и явлений (23), анализ исторической ситуации, связанной с деятельностью исторической личности (24). Задания 18–24 выполняются на отдельном листе.

Все записи выполняются яркими чёрными чернилами. Допускается использование гелевой или капиллярной ручки.

При выполнении заданий можно пользоваться черновиком. **Записи в черновике не учитываются при оценивании работы.**

Баллы, полученные Вами за выполненные задания, суммируются. Постарайтесь выполнить как можно больше заданий и набрать наибольшее количество баллов.

*Желаем успеха!*

## Часть 1

**Ответами к заданиям 1–17 являются цифра, последовательность цифр или слово (словосочетание). Ответ запишите в тексте работы. Имена российских государей следует писать только буквами (например: Николай Второй).**

- 1** Установите соответствие между событиями и годами: к каждой позиции первого столбца подберите соответствующую позицию из второго столбца.

СОБЫТИЕ	ГОД
А) подписание Столбовского мирного договора	1) 1485 г.
Б) вступление России в Семилетнюю войну	2) 1521 г.
В) вхождение Рязани в состав Московского государства	3) 1617 г.
	4) 1757 г.
	5) 1806 г.

Запишите в таблицу выбранные цифры под соответствующими буквами.

Ответ:

А	Б	В

- 2** Расположите в хронологической последовательности исторические события. Запишите цифры, которыми обозначены исторические события, в правильной последовательности в таблицу.

- 1) роспуск Верховного тайного совета
- 2) начало правления императрицы Елизаветы Петровны
- 3) издание манифеста о вольности дворянства
- 4) ссылка А. Д. Меншикова в Берёзов

Ответ:

--	--	--	--

- 3** Заполните пропуск в предложении.  
Железная дорога из Центральной России до Владивостока, крупнейший в мире инфраструктурный проект, получила название \_\_\_\_\_ магистраль.

Ответ: \_\_\_\_\_.

**4** Какие из перечисленных событий (процессов) относятся к периоду княжения Владимира Святославовича? Выберите два события (процесса) и запишите цифры, под которыми они указаны.

- 1) начало создания первого свода законов Руси – Русской Правды
- 2) крещение Руси
- 3) битва на реке Калке
- 4) восстание древлян
- 5) осада Корсуня

Ответ: 

--	--

**5** Ниже приведён перечень терминов (названий). Все они, за исключением одного, относятся к XVI веку.

- 1) *приказы*; 2) *местничество*; 3) *Синод*; 4) *пожилое*; 5) *кормления*.

Найдите и запишите порядковый номер термина, «выпадающего» из данного ряда.

Ответ: 

--

**6** Прочитайте четыре предложения. Два из них являются тезисами (положениями, которые требуется аргументировать). Другие два содержат факты, которые могут послужить для аргументации этих тезисов. Подберите для каждого из тезисов соответствующий ему факт. Номера соответствующих предложений запишите в таблицу.

- 1) Под влиянием опыта развития европейских стран Пётр I решил на серьёзные политические преобразования.
- 2) В 1696 году неудачей закончился поход против Османской империи.
- 3) В 1711 году был создан Правительствующий Сенат, обладающий законодательными, исполнительными и судебными полномочиями.
- 4) В XVII веке Петром I была предпринята попытка закрепить на побережье Азовского моря.

					Номер предложения, содержащего				
		тезис 1		факт 1		тезис 2		факт 2	
Ответ:									

- 7) Используя данные статистической таблицы, завершите представленные ниже суждения, соотнеся их начала и варианты завершения.

*Изменение пропорций  
посевов важнейших сельскохозяйственных культур  
в Европейской России в начале XX в. (в %)*

Сельскохозяйственные культуры	1905 г.	1915 г.
Пшеница	22,3	24,2
Рожь	34,1	32,1
Ячмень	9,3	11,0
Картофель	3,4	3,7

## НАЧАЛО СУЖДЕНИЯ

ВАРИАНТ ЗАВЕРШЕНИЯ  
СУЖДЕНИЯ

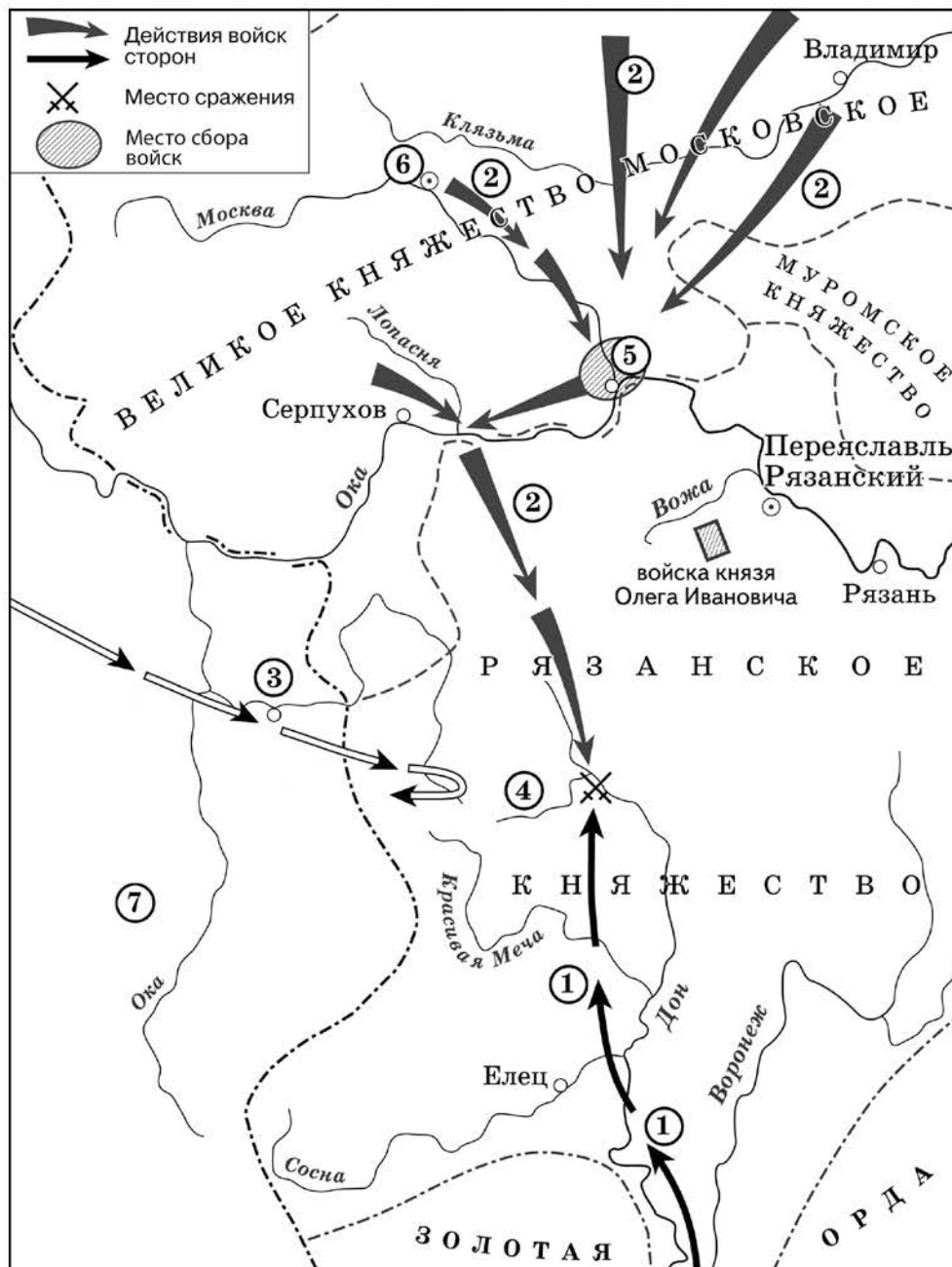
- |   |   |
|---|---|
| <p>А) Примерно десятую часть посевов в указанный период составлял(-а)</p> <p>Б) Наименьшую часть посевов в указанный период составлял(-а)</p> <p>В) Доля посевов ржи в указанный период</p> | <p>1) снизилась</p> <p>2) картофель</p> <p>3) возросла</p> <p>4) пшеница</p> <p>5) ячмень</p> |
|---|---|

Запишите в таблицу выбранные цифры под соответствующими буквами.

Ответ:

А	Б	В

Рассмотрите схему и выполните задания 8–10.



- 8 Укажите князя, осуществлявшего общее руководство войсками, действия которых обозначены на схеме цифрой «2». Ответ запишите словом.

Ответ: \_\_\_\_\_.

- 9 Заполните пропуск в предложении: «Государство, территория которого обозначена на схеме цифрой «7», в период событий, отражённых на схеме, называлось Великое княжество \_\_\_\_\_».

Ответ: \_\_\_\_\_.

**10** Прочитайте отрывок из текста и укажите цифру, обозначающую на схеме город, название которого пропущено в данном отрывке.

«.. В грозный час опасности, нависшей над русской землёй, князь проявил исключительную энергию. По его призыву стали собираться воинские отряды, ополчения крестьян и горожан. Вся Русь поднялась на борьбу с врагом. Сбор русских войск был назначен в \_\_\_\_\_, куда из Москвы выступило ядро русского войска. По разным дорогам отдельно шёл двор самого князя, полки его двоюродного брата Владимира Андреевича Серпуховского и полки белозерских, ярославских и ростовских князей. В составе войска находились литовцы, белорусы и украинцы; горожане Полоцка, Друцка, Брянска и Пскова. После прихода ратей в \_\_\_\_\_ был проведён смотр. Собранное войско поражало своей многочисленностью...»

Ответ:

**11** Рассмотрите изображение и ответьте на вопрос.



Какое событие (процесс) произошло в годы правления императора, в память о коронации которого выпущен данный памятный жетон?

- 1) подписание указа о свободе предпринимательства
- 2) продажа Аляски США
- 3) создание «Союза спасения»
- 4) реформа государственных крестьян П.Д. Киселёва

Ответ:

**12** Заполните пропуск в схеме.



Ответ: \_\_\_\_\_.

*Ознакомьтесь с перечнем и изображениями памятников культуры и выполните задания 13 и 14.*

- 1) «Путешествие из Петербурга в Москву»
- 2) «Повесть о Великом князе Московском»
- 3) «Калязинская челобитная»

4)



5)



**13** Какие из приведённых памятников культуры были созданы в XVIII в.? Выберите два памятника культуры и запишите в таблицу цифры, под которыми они указаны.

Ответ: 

--	--

**14** Создателем какого из приведённых памятников культуры был К.И. Росси? Укажите порядковый номер этого памятника культуры.

Ответ: 

--

**Прочитайте перечень событий, процессов из истории зарубежных стран и выполните задания 15–17.**

- 1) развитие демократии в древних Афинах
- 2) Крестовые походы
- 3) укрепление абсолютной монархии во Франции
- 4) образование независимых государств в Латинской Америке

**15** Участником какого из перечисленных событий, процессов был Фридрих I Барбаросса? Укажите порядковый номер этого события, процесса.

Ответ:

**16** В ходе какого из перечисленных событий, процессов был совершён переход армии С. Боливара через Анды? Укажите порядковый номер этого события или процесса.

Ответ:

**17** К какому событию или процессу имеет непосредственное отношение приведённый ниже фрагмент исторического источника? Укажите порядковый номер этого события, процесса.

«Должности он сделал избирательными по жребию из тех, которых предварительно выберет каждая из фил. Намечала же каждая фила на должности девяти архонтов десятерых, которым эти должности и присуждались по жребию. Поэтому и теперь ещё сохраняется такой порядок, что каждая фила намечает по десять человек, а из них потом должностные лица избираются при помощи бобов. Доказательством же того, что он сделал должности выборными соответственно имуществу людей, является закон о казначеях, которым пользуются ещё и теперь; закон предписывает избирать казначеев из пентакосиомедимнов. Такие законы издал Солон о девяти архонтах».

Ответ:

**Часть 2**

**Для записи ответов на задания этой части (18–24) используйте отдельные листы. Запишите сначала номер задания (18, 19 и т. д.), а затем развёрнутый ответ на него. Ответы записывайте чётко и разборчиво.**

**Прочитайте фрагмент исторического источника и выполните задания 18–20. Используйте в ответах информацию текста, а также знания из курса истории.**

Прочитайте отрывок из записок исторического деятеля.

«В нашем комитете самым пылким был Строганов, самым рассудительным – Новосильцев, наиболее осторожным и искренно желавшим принять участие в делах – Кочубей; я же был самым бескорыстным и всегда старался успокоить слишком сильное нетерпение других.

Те, кто побуждал императора принять немедленно энергичные меры, мало знали его. Такие настояния всегда вызывали в нём стремление отступить, поэтому они были совершенно нецелесообразны и только могли колебать его доверие. Но всё же ввиду того, что император жаловался на своих министров и ни одним из них не был доволен, неофициальный комитет, оставив пока в стороне вопрос о смене министров, занялся обсуждением способов, при помощи которых можно было бы выйти из области мечтаний и твёрдыми шагами вступить на почву практических мероприятий. Решено было, что Строганов возьмёт на себя обязанности прокурора первого департамента Правительствующего сената. Новосильцев был назначен секретарём императора. Положение это давало ему многие преимущества, так как теперь всякая бумага, поступавшая на имя государя, могла проходить через его руки, и кроме того, он получал право объявлять императорские указы. Был ещё пятый член неофициального комитета, Лагарп, воспитатель императора, приехавший навестить своего бывшего воспитанника по его воцарении.

Лагарп не присутствовал на наших послеобеденных собраниях, но постоянно подавал императору докладные записки с подробным обзором всех отраслей администрации. Первое время мы читали их на наших тайных заседаниях, но затем, благодаря нескончаемой длине этих записок, мы стали поочередно брать их к себе на дом, чтобы прочесть на досуге».

- 18** Укажите с точностью до четверти века период, когда произошли описываемые события. Укажите название упоминаемого в отрывке неофициального комитета.
- 19** Почему, по словам автора, побуждения императора к энергичным мерам не давали результатов? Почему автор называет пятым членом неофициального комитета Лагарпа, не присутствовавшего на их собраниях?

- 20** Укажите две любые территории, вошедшие в состав Российского государства в период правления упоминаемого в тексте императора.

**Задания 21–24 предусматривают разные виды работы с историческим материалом: установление причинно-следственных связей (21), анализ исторического текста, поиск и исправление в нём ошибок (22), сравнение исторических событий и явлений (23), анализ исторической ситуации, связанной с деятельностью исторической личности (24). Выполняя эти задания, обращайте внимание на формулировку каждого вопроса.**

- 21** Что из перечисленного стало одним из последствий экономического кризиса 1900–1903 гг.?

- введение золотого стандарта рубля
- образование монополистических объединений в российской промышленности
- мощный подъём железнодорожного строительства
- отмена подушной подати

Объясните, как выбранное Вами положение связано с экономическим кризисом 1900–1903 гг.

- 22** Прочитайте текст, который содержит две фактические ошибки.

Северо-Восточная Русь почти не знала иноземных нашествий: сюда не доходили ни печенеги, ни половцы. Сюда Владимир Мономах послал править младшего из своих сыновей – Юрия. Он обладал неуёмной жадностью власти, первенства. Прозвище Долгорукий было дано ему не случайно. Юрий вёл войны с Волжской Булгарией, Новгородом. Свои «долгие руки» он протянул и к Киеву. В борьбе Юрию Долгорукому помогал черниговский князь Святослав Ольгович. Однажды Юрий пригласил Святослава приехать для переговоров в пограничный городок Москву и передал ему через своих гонцов: «Приде ко мне, брате, в Москов». Их встреча произошла в 1223 г., так Москва была впервые упомянута в летописи. Этот год считается годом основания Москвы. Юрий правил огромным и богатым краем, который всё более обособлялся от Киева. При Юрии Долгоруком Ростово-Суздальское княжество стало одним из самых сильных на Руси. Усиление княжества продолжилось при сыне Юрия Долгорукого – Данииле Московском.

Найдите фактические ошибки и исправьте их. Ответ оформите следующим образом (обязательно заполните обе колонки таблицы).

Положение текста, в котором допущена ошибка	Исправленное положение текста
1)	
2)	

**23** Существует точка зрения, что система управления Российским государством в годы царствований Петра I и Анны Иоанновны имела общие черты. Приведите не менее двух общих черт.

**24** В течение XVI–XVII веков российские монархи созывали Земские соборы для совместного принятия решений об управлении государством. Однако последний Земский Собор в полном составе собрался в 1653 г.

1. Назовите монарха, по решению которого был созван Земский собор 1653 г.
2. Укажите вопрос, который решался на Земском соборе в 1653 г.
3. Почему монархи прекратили созывать Земские соборы в XVII веке? Укажите одну причину.